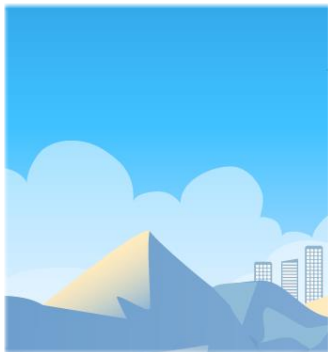


Neu in Version 24



SelectLine[®]
SOFTWARE

Neu in Version 24

Inhaltsverzeichnis

Version 24.1	2
1 Warenwirtschaft	2
1.1 DATEV-Datenservice.....	2
2 Produktion	3
2.1 Produktionsplanung	3
2.2 BDE	3
3 Rechnungswesen	4
3.1 Elster Update.....	4
3.2 Detailliertere Fehlermeldung	5

Neu in Version 24

Version 24.1

1 Warenwirtschaft

1.1 DATEV-Datenservice

Die Übertragung von Belegen mittels DATEV Rechnungsdatenservice 1.0 wurde auf die aktuellen Spezifikationen der DATEV-API angepasst. Bei der Übertragung aller Belege wird beachtet, die Belege gesammelt bis zu einer Dateigröße von 150MB in einem sogenannten „DSXO-Job“ zu übertragen. Wird die Grenze überschritten, erfolgt die Übertragung in einem separaten „DSXO-Job“.

In der Sendehistorie der übertragenen Belege erfolgt die Darstellung somit in unterschiedlichen Datensätzen. Die Darstellung der einzelnen Belege in der Detailansicht erfolgt dann in unterschiedlichen Übertragungen.

The screenshot shows the 'DATEV-Datenservice Sendehistorie' window. It features a navigation bar with tabs: 'Buchungssätze', 'Belege als XML' (selected), 'Adressen', and 'Kontenbeschriftungen'. Below the navigation bar is a table with columns: 'Status', 'Dateibezeichnung', 'DATEV-Datenservice', 'Versende...', 'Versendet von', and 'Belegtyp'. The table lists several documents, including 'document_ReceivableLedger_2024-06_1.xml' and 'document_ReceivableLedger_2024-05_1.xml'. Below the table are three status indicators: 'Ausstehend' (blue circle), 'Fehlerhaft' (red circle), and 'Erfolgreich' (green circle). Below the status indicators is a detailed view table with columns: 'Datum', 'Datei', 'Info', and 'Detail'. The detailed view shows a list of documents with their dates and times, such as '11.06.2024 07:01' and 'AR558.xml', and their corresponding details, such as 'wurde empfangen!' and 'nachfolgende Belege werden nach SelectLine/2024/5 übernommen!'.

Status	Dateibezeichnung	DATEV-Datenservice	Versende...	Versendet von	Belegtyp
	document_ReceivableLedger_2024-06_1.xml	Rechnungsdatenserv...	25.06.2024		Ausgangsrechn...
	document_ReceivableLedger_2024-06_1.xml	Rechnungsdatenserv...	25.06.2024		Ausgangsrechn...
	document_ReceivableLedger_2024-05_1.xml	Rechnungsdatenserv...	11.06.2024		Ausgangsrechn...
	document_ReceivableLedger_2024-06_1.xml	Rechnungsdatenserv...	11.06.2024		Ausgangsrechn...
	document_ReceivableLedger_2024-06_2.xml	Rechnungsdatenserv...	10.06.2024		Ausgangsrechn...
	document_ReceivableLedger_2024-06_1.xml	Rechnungsdatenserv...	10.06.2024		Ausgangsrechn...
	document_ReceivableLedger_2024-06_1.xml	Rechnungsdatenserv...	10.06.2024		Ausgangsrechn...
	document_ReceivableLedger_2024-06_1.xml	Rechnungsdatenserv...	10.06.2024		Ausgangsrechn...
	document_ReceivableLedger_2024-06_1.xml	Rechnungsdatenserv...	06.06.2024		Ausgangsrechn...
	document_ReceivableLedger_2024-06_1.xml	Rechnungsdatenserv...	06.06.2024		Ausgangsrechn...

Datum	Datei	Info	Detail
11.06.2024 07:01	AR558.xml		wurde empfangen!
11.06.2024 07:01	test121.pdf		wurde empfangen!
11.06.2024 07:01	test12_1.pdf		wurde empfangen!
11.06.2024 07:01	document.xml		wurde empfangen!
11.06.2024 07:01			nachfolgende Belege werden nach SelectLine/2024/5 übernommen!
11.06.2024 07:01		Rechnung Anfang	
11.06.2024 07:01	AR558.xml		Belegbild AR558_5.xml wurde generiert
11.06.2024 07:01	test121.pdf	Beleg-ID Nr. A5ADA...	wurde mit Beleg-ID in die Belegverwaltung bzw. Belege online übernommen!
11.06.2024 07:01	test12_1.pdf	Beleg-ID Nr. 52F1DE...	wurde in die Belegverwaltung bzw. Belege übernommen!
11.06.2024 07:01	AR558_5.xml	Beleg-ID Nr. 7D172C...	wurde in die Belegverwaltung bzw. Belege übernommen!
11.06.2024 07:01	AR558.xml		Rechnungsinformationen wurden an Rechnungsausgangsbuch bzw. Belege Bearbeitung...

Neu in Version 24

2 Produktion

2.1 Produktionsplanung

2.1.1 Berechnung des Kalkulationspreises anhand der Bedarfsmenge

Die Funktion „Kalkulationspreis neu berechnen“ in den reservierenden Belegen wurde dahingehend angepasst, dass jetzt die aus dem Auftrag stammende Bedarfsmenge für die Berechnung der Kalkulationspreise genutzt wird. Nur einmalig durchzuführende Schritte, wie Rüstschritt und Einzelschritt, werden wie im Fertigungsauftrag behandelt. Die Berechnung in den reservierenden Belegen gibt damit einen „Preis pro Stück“ aus, der dem des Fertigungsauftrages entspricht.

2.2 BDE

2.2.1 Autologout einstellbar

Über die neue Option „timeout“ kann in der BDEConfiguration.json eingestellt werden, nach wie vielen Minuten der automatische Logout für inaktive Mitarbeiter am BDE erfolgen soll. Wird diese Option nicht verwendet, so wird der Mitarbeiter wie gewohnt nach 5 Minuten abgemeldet. Der Wert „0“ setzt die automatische Abmeldung inaktiv.

```
"timeout": 1,
```

2.2.2 Erledigte Arbeitsschritte können ausgeblendet werden

Mit der Option "erledigteProduktionsschritteAnzeigen", können Sie entscheiden, ob Sie die Arbeitsschritte von bereits erledigten Fertigungsaufträgen ausblenden wollen oder nicht.

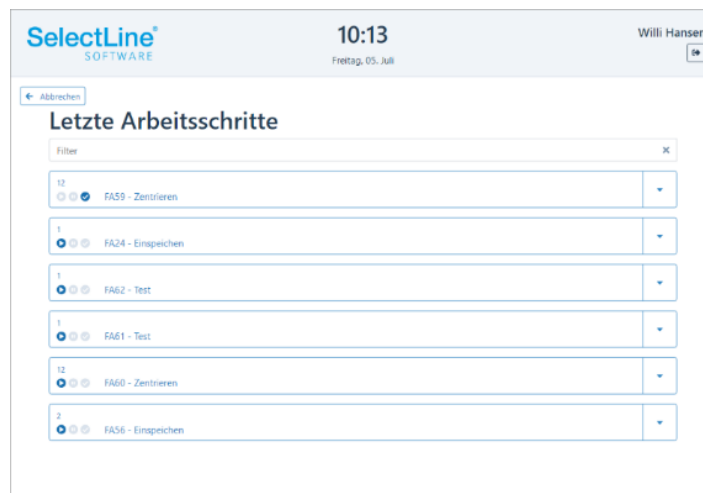
```
"erledigteProduktionsschritteAnzeigen": false,
```

Um die Arbeitsschritte von erledigten Fertigungsaufträgen z.B. in der Ansicht "Letzte Arbeitsschritte" auszublenden, setzen Sie die Option auf „false“. Ist die Option auf „true“ eingestellt, ist das Verhalten wie gewohnt und Sie sehen alle Arbeitsschritte. Mit dieser Option können Sie unter anderem verhindern, dass Lageraktionen in abgeschlossenen Arbeitsschritten durchgeführt werden können.

Neu in Version 24



Anzeige mit erledigten Arbeitsschritten "erledigteProduktionsschritteAnzeigen": true



Anzeige ohne erledigte Arbeitsschritte "erledigteProduktionsschritteAnzeigen": false

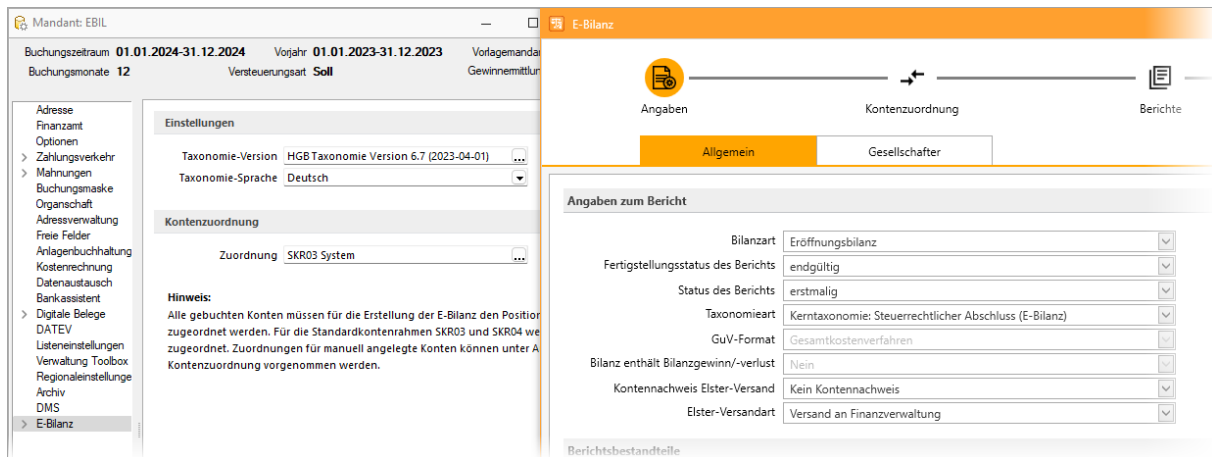
3 Rechnungswesen

3.1 Elster Update

Die Elster Komponente wurde auf die Version 39.6 aktualisiert. Damit wird ermöglicht, die SelectLine E-Bilanz für Wirtschaftsjahre zu verwenden, die nach dem 31.12.2023 beginnen.

Falls zum Jahr 2024 die Gewinnermittlungsart im Unternehmen von der Einnahmenüberschussrechnung auf die Bilanzierung umgestellt wird oder Sie mit der Unternehmung beginnen, können Sie somit auch Eröffnungsbilanzen an die Finanzverwaltung übermitteln.

Neu in Version 24



3.2 Detailliertere Fehlermeldung

Die Ausgabe von Fehlermeldungen wurde weiter verbessert. So erhalten Sie bei etwaigen Fehlern im Bereich Datenaktualisierung oder dem DATEV-Datenservice detaillierte Informationen, was den Fehler potenziell ausgelöst hat und wo man für eine mögliche Korrektur ansetzen könnte.